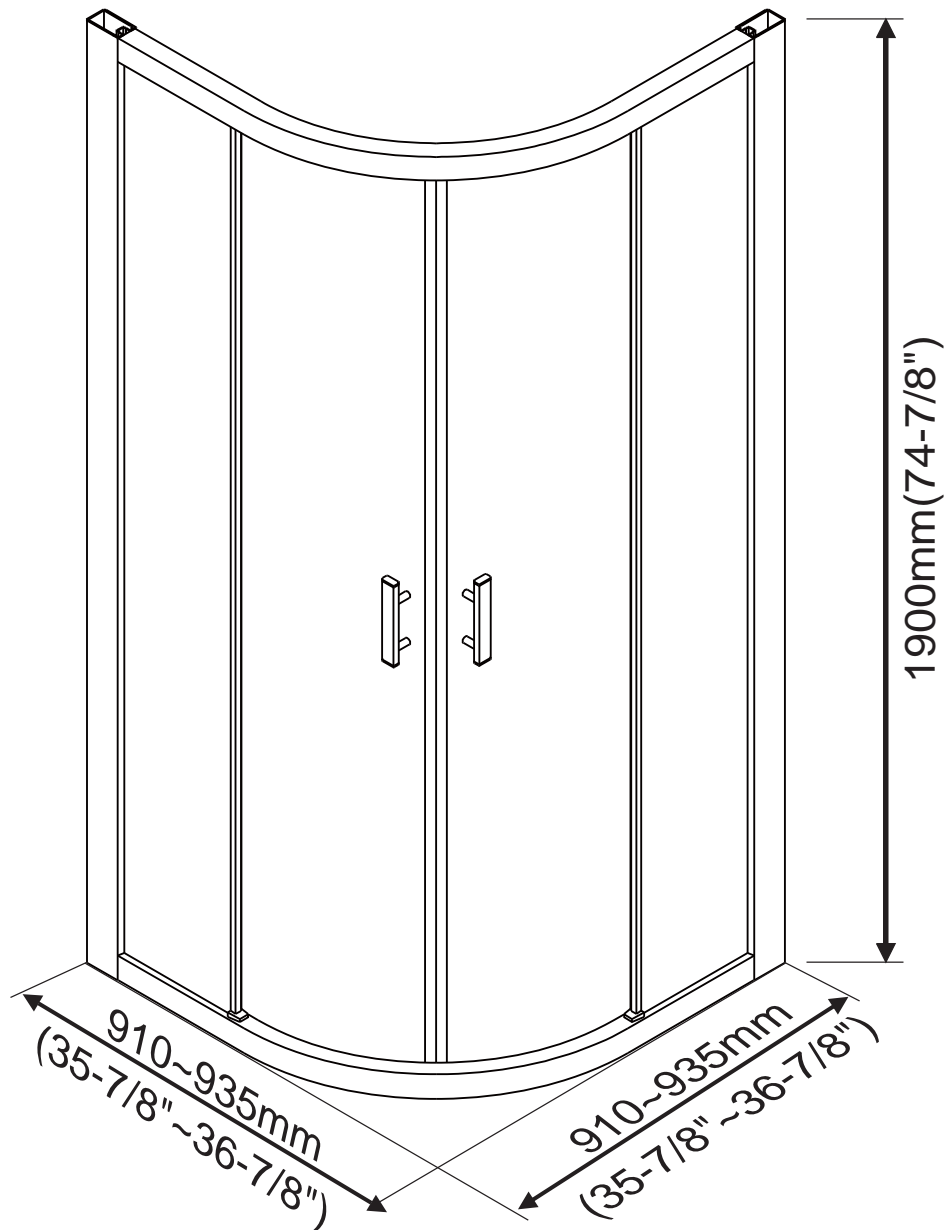




## DR0138S-SC

38" x 38" Round Sliding Shower Door



Dimension of shower door:

(910~935)mm x (910~935)mm x 1900mm(H) / (35-7/8" ~36-7/8") x (35-7/8" ~36-7/8") x 74-7/8"(H)

Profile adjustment : +25mm/ 1"

Rev. April 11, 2018

## ◆ General Information

### \* Informations générales

Please inspect the product immediately upon receipt for transit damage, missing packs/parts or manufacturing fault. Damage reported later cannot be accepted. Please handle the product with care avoiding knocks and shock loading to all sides and edges of the glass

\* Prière de bien inspecter le produit dès la réception pour s'assurer qu'il n'a aucun défaut, bris ou pièces manquantes. Les défauts qui sont signalés plus tard (après installation) ne pourront être acceptés.

Manipulez le produit avec soins en évitant tous coups et chocs de tous les cotés et les bords du verre.

### Notes: Safety glass can not be re-worked

#### \*Notes : Le verre de sécurité ne peut être re-travaillé

Please read these instructions carefully before start of installation.

Special care should be taken when drilling walls to avoid hidden pipes or electrical cables.

Note: This product is heavy and may require two people to install.

\* Bien lire ces instructions avant de débiter l'installation.

Des précautions particulières doivent être prises lors du perçage de murs pour éviter des tuyaux ou des câbles électriques cachés.

Notes : Ce produit est lourd et peut nécessiter deux personnes pour l'installation.

### Aftercare instructions

#### Instructions d'entretien

After use, your shower should be cleaned with soap and water. This is particularly important in hard water districts where insoluble lime salts may be deposited and allowed to build up. Cleaners of a gritty or abrasive nature should not be used. Care should be taken to avoid contact with strong chemicals can be used but with caution, if in doubt contact the manufacturer of the cleaner in question.

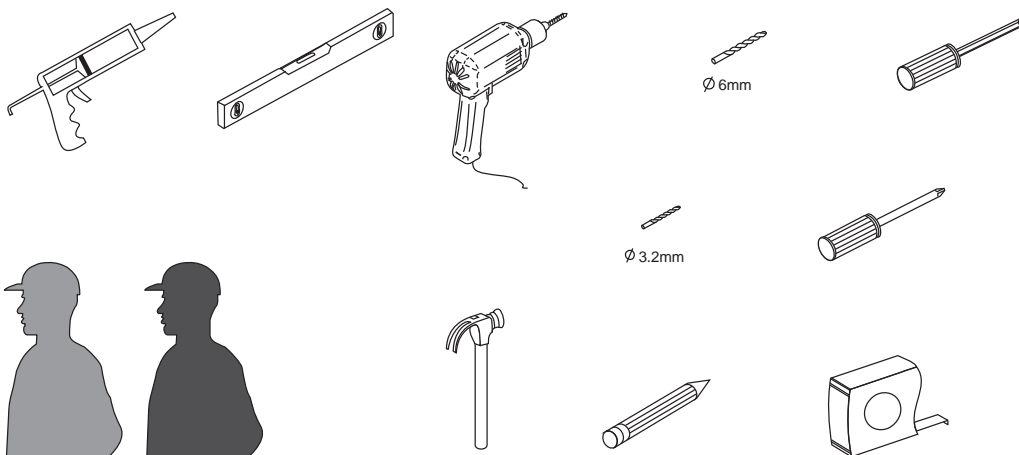
Please keep these instructions for aftercare and customer service details.

\* Après usage, votre douche devrait être nettoyée avec de l'eau et du savon. Ceci est particulièrement important dans les districts où l'eau dure et le calcium peuvent causer des accumulations insolubles. Les détergents abrasifs ne doivent pas être utilisés. Ne pas mettre en contact avec des produits chimiques forts tel que les solvants organiques et décapants. Les nettoyants à vitre peuvent être utilisés, mais avec précaution. Dans le doute contactez le fabricant du produit en question.

\* Veuillez garder ces instructions pour l'entretien et pour le service à la clientèle.



### Tools Required Outils requis

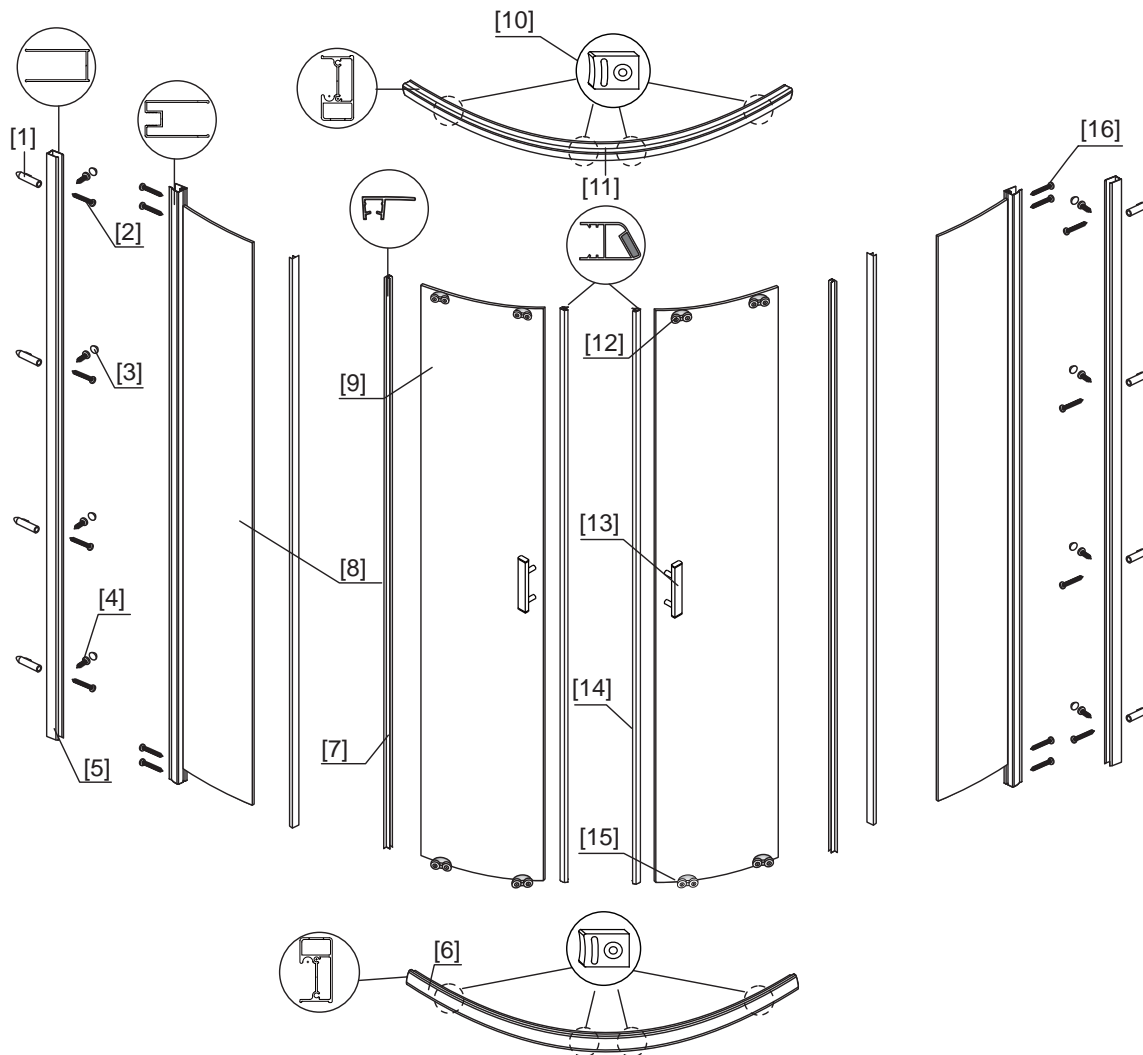


This product is heavy and may require two people to install

Notes : Ce produit est lourd et peut nécessiter deux personnes pour l'installation.



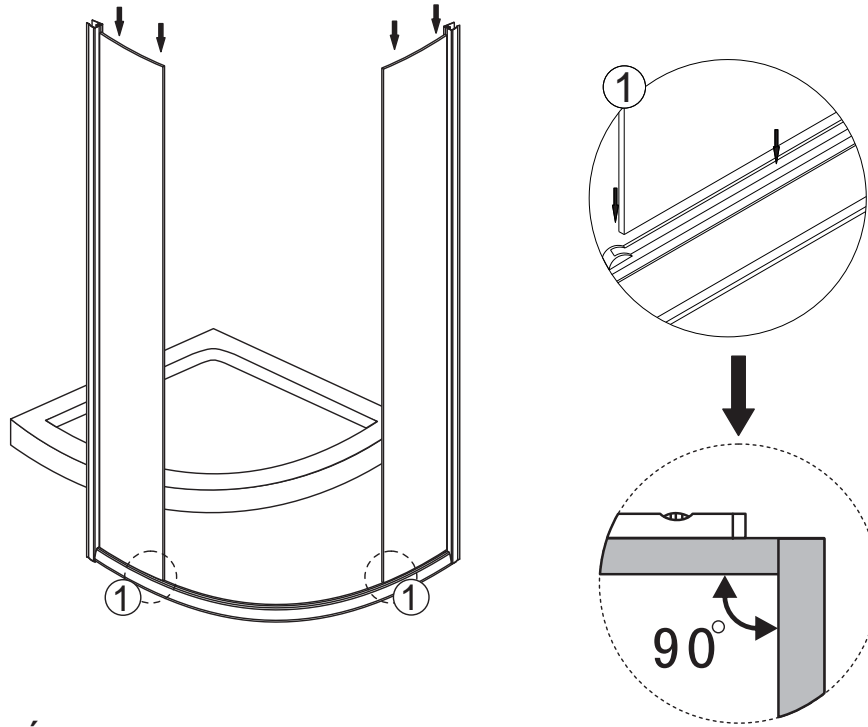
## ◆ Assembly Drawing / Dessin d'assemblage



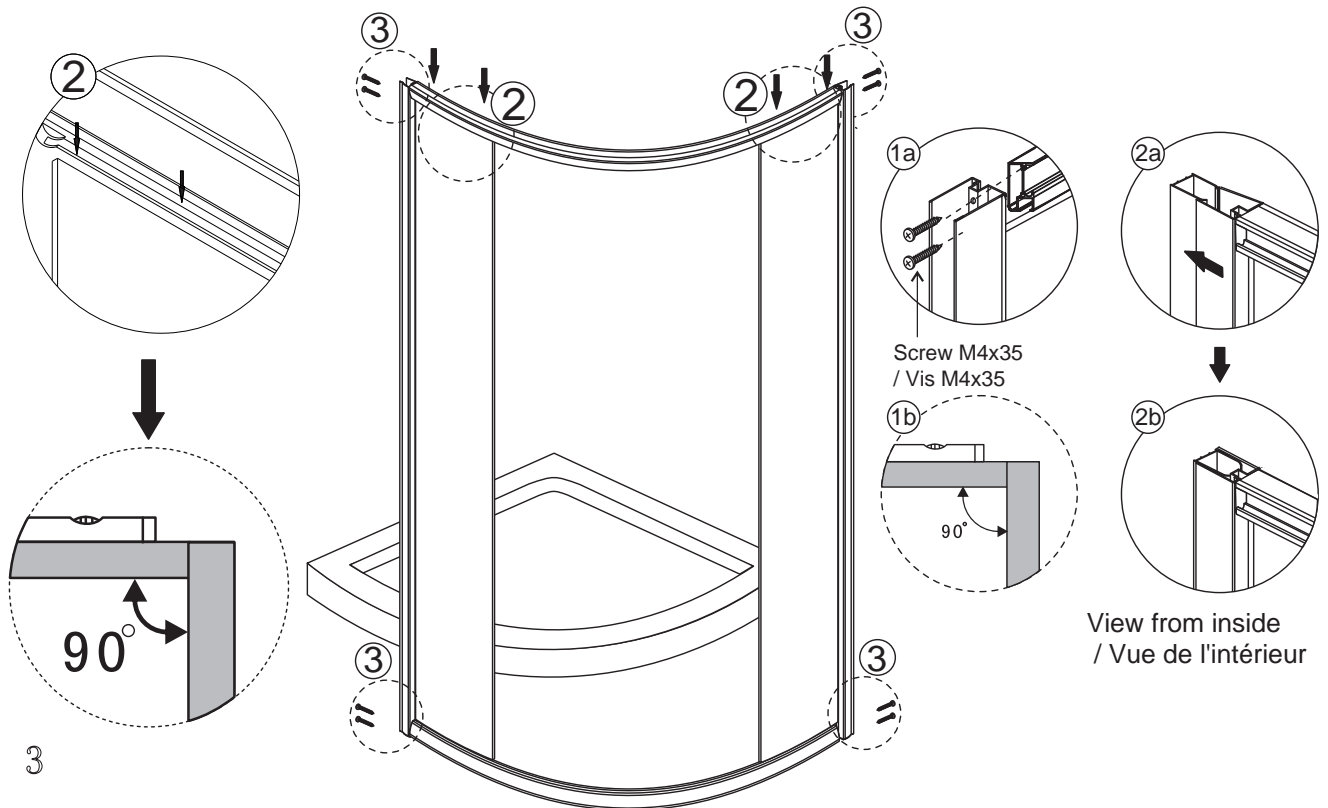
Item no.in exploded (Numéro d'items dans la vue exposée)	Description (Description)	Q'TY (Quantité)	Item no.in exploded (Numéro d'items dans la vue exposée)	Description (Description)	Q'TY (Quantité)
1	Wall Plugs / Chevilles	8	9	Door Panels / Panneau de la porte	2
2	Screws M4x35 / Vis M4x35	8	10	Set Pieces / Jeu de pièces	8
3	Screws Cover Caps / Bouchons de vis	8	11	Top Horizontal Rail / Rai horizontal supérieur	1
4	Screws M4 X10 / Vis M4x10	8	12	Top Rollers / Rouleaux supérieurs	4
5	Wall Posts / Montant du mur	2	13	Handle Sets / Jeu de poignée	2
6	Bottom Horizontal Rail / Rail horizontal inférieur	1	14	Magnetic Seals / Joints magnétiques	2
7	Water Deflectors / Déflecteurs d'eau	4	15	Bottom Rollers / Rouleaux inférieurs	4
8	Fixed Panels / Panneau fixe	2	16	Screws M4X35 / Vis M4x35	8

# ◆ Installation steps / Étapes d'installation:

## Step 1 / Étape 1



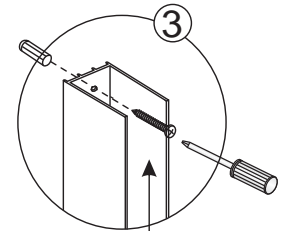
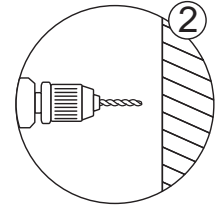
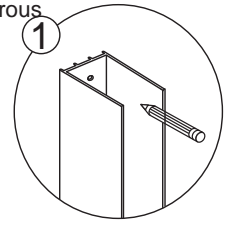
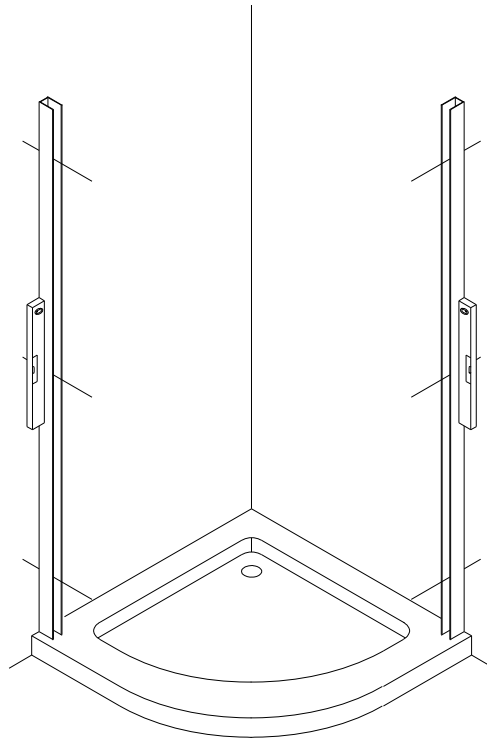
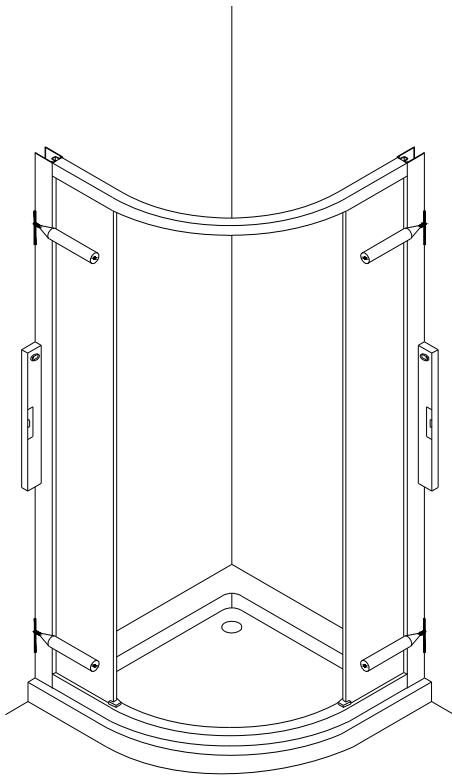
## Step 2 / Étape 2



### Step 3 / Étape 3

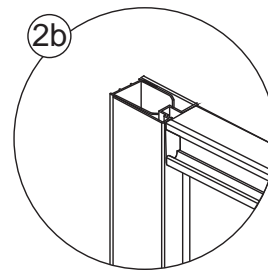
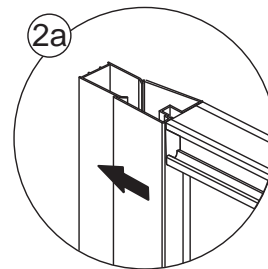
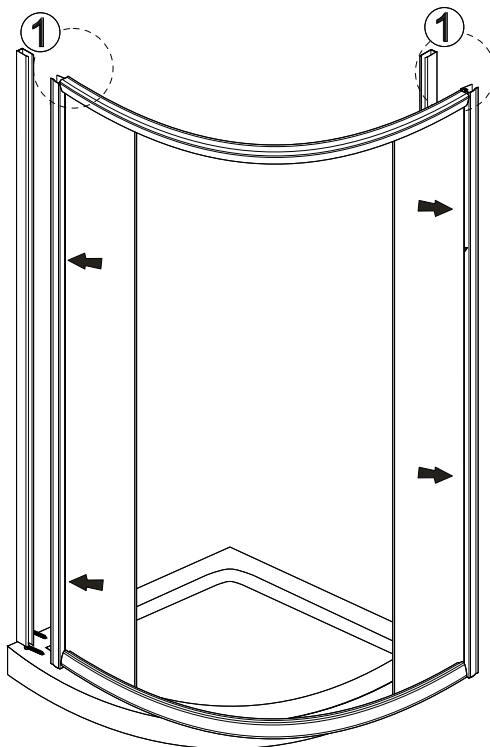


Make sure your measurements are correct and that they match the base and door before you drill the holes  
Assurez-vous que vos mesures correspondent à celles de la base et de la porte avant de percer les trous



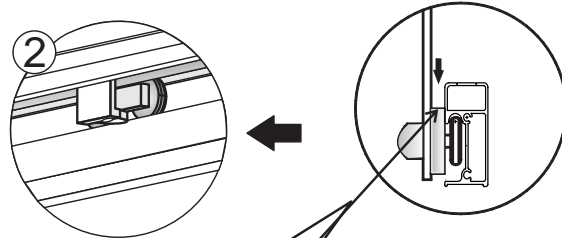
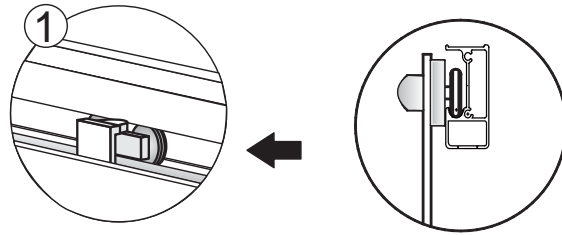
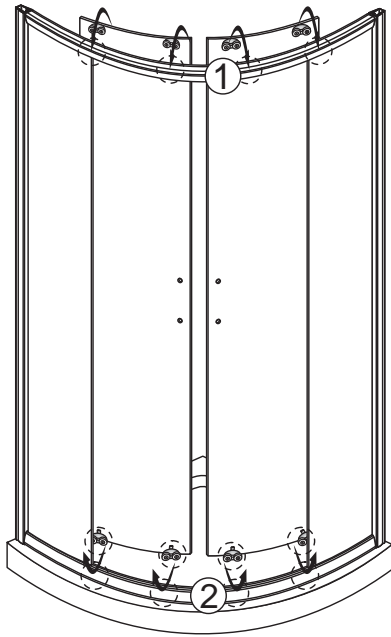
Screw M4x25  
Vis M4X25

### Step 4 / Étape 4



View from inside  
/ Vue de l'intérieur

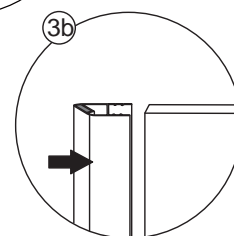
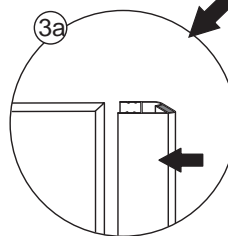
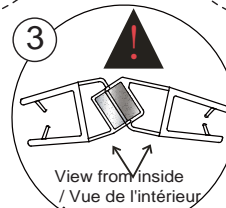
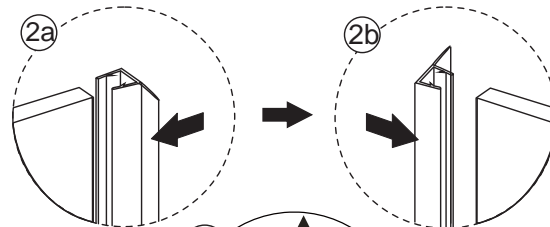
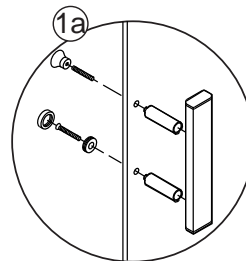
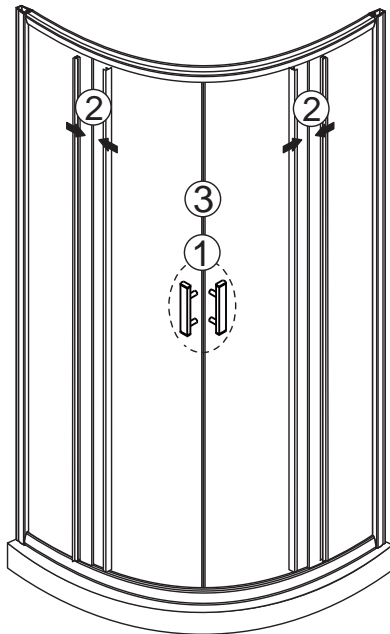
## Step 5 / Étape 5



**!** Clip the bottom of the door in the bottom rail. The rollers are pressed down to allow the rollers clip to be into the rail.

Fixez la partie inférieure de la porte dans le rail inférieur. Les rouleaux sont pressés vers le bas pour permettre aux rouleaux à attaches d'être dans le rail.

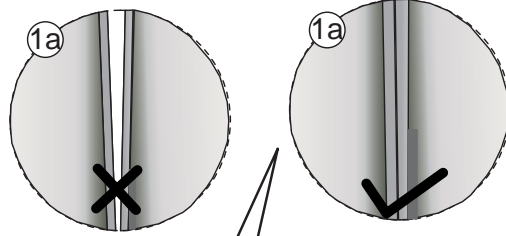
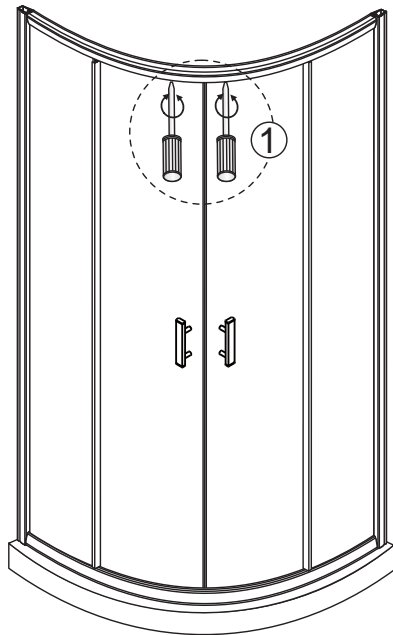
## Step 6 / Étape 5



Ensure wall profiles are plumb.  
Adjust enclosure to be square and level.  
Wheels should be adjusted to square the doors and ensure smooth running.

Assurez que les montants muraux sont d'aplomb.  
Ajustez la cabine pour qu'elle soit à niveau et d'équerre.  
Les roues doivent être ajustés d'équerre aux portes et s'assurer du bon fonctionnement.

## Step 7 / Étape 7



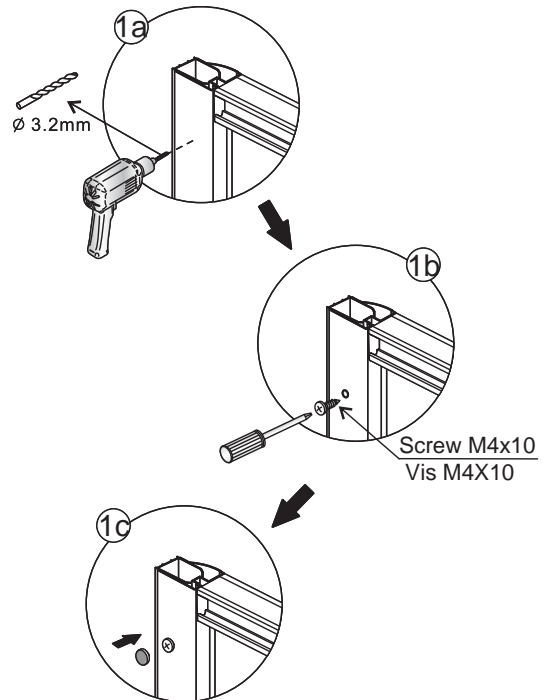
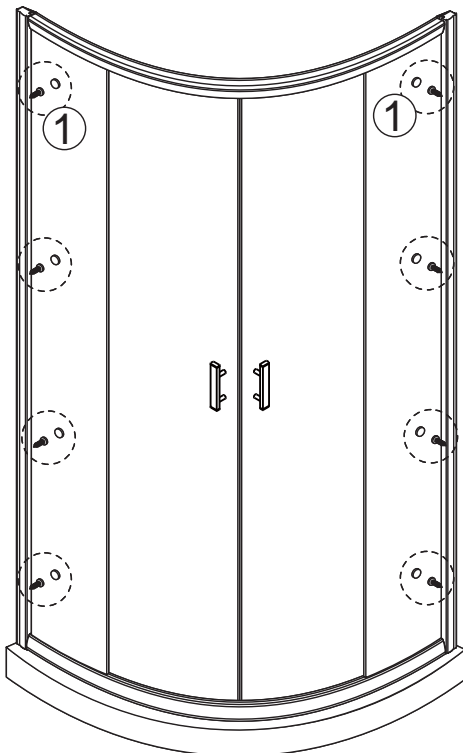
Adjust the sliding doors using the screws located on the bottom of top roller assemblies. Adjust rollers so that the sliding doors are parallel to the fixed panels and parallel to each other.

Note: Do not overtighten top rollers as this will cause the bottom rollers to jamb and or break.

Ajustez les portes coulissantes en utilisant les vis situées sur la partie inférieure des assemblages des rouleaux du haut. Ajuster les rouleaux de sorte que les portes coulissantes sont parallèles aux panneaux fixes et parallèles les unes aux autres.

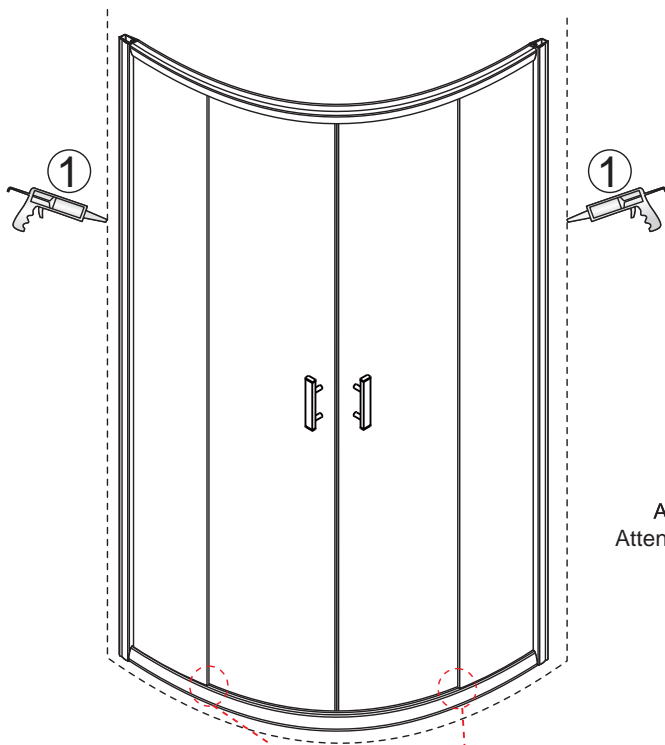
Note: Ne pas trop serrer les rouleaux supérieurs au risque de provoquer le blocage et ou le bris des rouleaux inférieurs.

## Step 8 / Étape 8



View from inside  
Vue de l'intérieur

## Step 9 / Étape 9



Allow 24 hours for silicone to dry before use.  
Attendre 24 heures pour que le silicone sèche avant utilisation.

